

УТВЕРЖДЕНА
на заседании Координационного совета.
Протокол от 25 октября 2023 г. № 4.

ТЕХНОЛОГИЧЕСКАЯ СХЕМА
ОРГАНИЗАЦИИ ПРОПУСКА ЧЕРЕЗ ГОСУДАРСТВЕННУЮ
ГРАНИЦУ РОССИЙСКОЙ ФЕДЕРАЦИИ ЛИЦ, ТРАНСПОРТНЫХ
СРЕДСТВ, ГРУЗОВ, ТОВАРОВ И ЖИВОТНЫХ В МОРСКОМ
ГРУЗОПАССАЖИРСКОМ ПОСТОЯННОМ МНОГОСТОРОННЕМ
ПУНКТЕ ПРОПУСКА ЧЕРЕЗ ГОСУДАРСТВЕННУЮ ГРАНИЦУ
РОССИЙСКОЙ ФЕДЕРАЦИИ
ХОЛМСК

СОДЕРЖАНИЕ

I.	Общие положения	3
II.	Последовательность осуществления государственными контрольными органами основных контрольных действий при государственном контроле лиц, транспортных средств, грузов, товаров и животных, прибывающих на территорию Российской Федерации	15
III.	Последовательность осуществления государственными контрольными органами основных контрольных действий при государственном контроле лиц, транспортных средств, грузов, товаров и животных, убывающих с территории Российской Федерации	25
IV.	Особенности осуществления государственными контрольными органами основных контрольных действий при государственном контроле отдельных категорий лиц, транспортных средств, грузов, товаров и животных.	31
	ПРИЛОЖЕНИЯ	35

I. Общие положения

1. Настоящая Технологическая схема организации пропуска через государственную границу Российской Федерации лиц, транспортных средств, грузов, товаров и животных в морском грузопассажирском постоянном многостороннем пункте пропуска через государственную границу Российской Федерации Холмск (далее – Технологическая схема, пункт пропуска) разработана в соответствии с Постановлением Правительства Российской Федерации от 20.11.2008 № 872 «Об утверждении правил осуществления контроля в пунктах пропуска через государственную границу Российской Федерации»; Типовой схемой организации пропуска через государственную границу Российской Федерации лиц, транспортных средств, грузов, товаров и животных в морских и речных (озерных) пунктах пропуска через государственную границу Российской Федерации, утвержденной приказом Минтранса России от 22.12.2009 № 247; приказом Минтранса России от 12.11.2021 № 395 «Об утверждении общих правил плавания и стоянки судов в морских портах Российской Федерации и на подходах к ним» и других нормативных правовых актов.

2. Технологическая схема определяет последовательность основных контрольных действий при осуществлении в пределах пункта пропуска пограничного, таможенного, санитарно-карантинного контроля, федерального государственного ветеринарного контроля (надзора), федерального государственного карантинного фитосанитарного контроля (надзора), контроля в области обеспечения качества зерна, контроля в области обращения с пестицидами, контроля за исполнением владельцами транспортных средств установленной федеральным законом обязанности по страхованию своей гражданской ответственности, государственного контроля (надзора) за осуществлением международных автомобильных перевозок (далее – государственный контроль) в отношении морских судов (далее – суда), перемещаемых на них грузовых автомобилей, автобусов, легковых автомобилей (далее – транспортные средства), пассажиров, членов экипажей судов, водителей транспортных средств, экспедиторов и других лиц, сопровождающих транспортные средства (грузы), грузов, товаров и животных.

3. Государственный контроль осуществляется в пределах пункта пропуска должностными лицами подразделений, указанных в таблице № 1.

Таблица № 1

№	Государственный контроль	Государственный контрольный орган
1.	Администрация порта (координатор пропуска) пункта	Морской порт Холмск (г. Холмск ул. Лесозаводская 11) в рабочие дни тел. 8 (42433) 4-10-33 (доб. 123), факс 8 (42433) 7-02-58. В выходные дни тел. 8 (42433) 4-10-34 (доб. 120) факс 8 (42433) 5-02-31 (с 08-00 до 12-30ч. с 14-00 до 17-30ч.).
2.	Пограничный	Пост пограничного контроля «Холмск» Службы в городе Невельске Пограничного управления ФСБ России по Сахалинской области, (г. Холмск, ул. Лесозаводская, 11), тел/факс (42433) -9- 77-26; начальник ппк 8(924) 484-04-17.
3.	Таможенный	Холмский таможенный пост Сахалинской таможни, Дальневосточного таможенного управления (г. Холмск, Портовая ул., 4), тел/факс (42433) -5-29-14, 5-39-24.
4.	Контроль за исполнением владельцами транспортных средств установленной федеральным законом обязанности по страхованию своей гражданской ответственности	Холмский таможенный пост Сахалинской таможни, Дальневосточного таможенного управления (г. Холмск, Портовая ул., 4), тел/факс (42433) -5-29-14, 5-39-24.
5.	Государственный контроль (надзор) за осуществлением международных автомобильных перевозок	Холмский таможенный пост Сахалинской таможни, Дальневосточного таможенного управления (г. Холмск, Портовая ул., 4), тел/факс (42433) -5-29-14, 5-39-24.
6.	Санитарно-карантинный (при наличии соответствующих санитарно-эпидемиологических показаний)	Управление Роспотребнадзора по Сахалинской области в Холмском и Невельском районах (г. Холмск, Железнодорожная ул., 24), тел/факс (42433) - 7-01-33/(42433) - 7-01-32.
7.	Федерального государственного карантинный фитосанитарный контроль (надзор)	Холмский фитосанитарный контрольный пост отдела надзора в области карантина растений, семеноводства, качества и безопасности зерна, обращения пестицидов и агрохимикатов Приморского межрегионального управления Россельхознадзора,

		694620, Сахалинская область, г.Холмск, ул. Советская, д. 39, тел/факс: (42433) 50-6-08; e-mail: holmskfkp@primnadzor.ru , ppkr65-3@yandex.ru .
8.	Контроль в области обеспечения качества зерна, контроль в области обращения с пестицидами	Холмский фитосанитарный контрольный пост отдела надзора в области карантина растений, семеноводства, качества и безопасности зерна, обращения пестицидов и агрохимикатов Приморского межрегионального управления Россельхознадзора, 694620, Сахалинская область, г.Холмск, ул. Советская, д. 39, тел/факс: (42433) 50-6-08; e-mail: holmskfkp@primnadzor.ru , ppkr65-3@yandex.ru .
9.	Федеральный государственный ветеринарный контроль (надзор)	Холмский пограничный контрольный ветеринарный пункт отдела пограничного ветеринарного контроля на государственной границе Российской Федерации и транспорте Приморского межрегионального управления Россельхознадзора (42433) 2-00-52, г. Холмск, ул. Советская, 39. Ovn-holmsk-2014@mail.ru

4. Контроль при пропуске через государственную границу осуществляется постом пограничного контроля «Холмск» Службы в городе Невельске Пограничного управления ФСБ России по Сахалинской области (далее – ппк «Холмск»), Холмским таможенным постом Сахалинской таможни Дальневосточного таможенного управления (далее – Холмский таможенный пост), Управлением Роспотребнадзора по Сахалинской области в Холмском и Невельском районах, Холмским пограничным ветеринарным контрольным пунктом Сахалинского отдела по ветеринарному и карантинному фитосанитарному надзору Приморского межрегионального управления Россельхознадзора (далее – Холмский пограничный ветеринарный контрольный пункт), Холмским фитосанитарным контрольным постом Сахалинским отделом по ветеринарному и карантинному фитосанитарному надзору Приморского межрегионального управления Россельхознадзора (далее – Холмский фитосанитарный контрольный пост) (далее – государственные контрольные органы) в пределах установленных законодательством Российской Федерации полномочий и должен обеспечивать:

- 1) минимизацию времени его проведения;

2) исключение дублирующих функций и действий;
3) сокращение количества взаимодействий должностных лиц государственных контрольных органов с контролируемыми лицами, транспортными средствами, грузами, товарами и животными, в том числе за счет реализации принципа «одного окна».

5. При осуществлении государственного контроля в пункте пропуска применяется принцип «одного окна», согласно которому перевозчик (лицо, действующее от его имени) одновременно с документами, представляемыми в соответствии с таможенным законодательством Евразийского экономического союза при прибытии транспортных средств, грузов, товаров и животных на единую таможенную территорию Евразийского экономического союза, представляет должностному лицу Холмского таможенного поста документы, необходимые для осуществления иных видов государственного контроля (надзора).

6. Холмский таможенный пост осуществляет таможенный контроль, государственный контроль (надзор) за осуществлением международных автомобильных перевозок, а также санитарно-карантинный контроль, федеральный государственный ветеринарный контроль (надзор), федеральный государственный карантинный фитосанитарный контроль (надзор) и контроль в области обращения с пестицидами в части проведения проверки документов, контроль в области обеспечения качества зерна.

Обмен данными между Холмским таможенным постом и другими государственными контрольными органами в пункте пропуска производится в установленном порядке, в том числе путем информационного взаимодействия с использованием электронных средств обработки и передачи данных, в том числе КПС «Портал Морской порт».

7. Очередность осуществления государственного контроля судов планируется администрацией морского порта Холмск (далее – администрация порта) согласно времени поступления от капитанов судов (судовладельцев или уполномоченных ими лиц) информации о прибытии (убытии) судна по установленной форме в соответствии с Общими правилами плавания и стоянки судов в морских портах Российской Федерации и на подходах к ним» Министерства транспорта Российской Федерации от 12.11.2021 № 395.

Количество судов, подлежащих государственному контролю на предстоящие сутки, планируется администрацией порта по согласованию с государственными контрольными органами, приведенными в таблице № 1.

8. Государственный контроль судов осуществляется у причалов № 1, 2, 3, 4, 5, 6, 7, 8 Северной гавани морского порта Холмск, причалов № 1, 3, 4, 6, 7, 8 Южной гавани морского порта Холмск, якорных местах № 1, 2, 3, 4, 5, 6, 7, 8, 9, 10, 11, 12, 13, 14 якорной стоянки морского порта Холмск, включенных в пределы пункта пропуска.

Место проведения государственного контроля судна определяется администрацией порта по согласованию с ппк «Холмск» и Холмским таможенным постом в зависимости от типа и особенностей судна, технологии перевалки грузов и обслуживания пассажиров в порту, а также характеристик участков порта. Выгрузка (погрузка) транспортных средств, грузов, товаров

и животных, высадка (посадка) пассажиров, водителей транспортных средств и других сопровождающих транспортные средства (грузы) лиц, а также допуск на судно работников порта, обеспечивающих выполнение грузовых операций, может осуществляться непосредственно после прибытия до начала осуществления пограничного и таможенного контроля судна с разрешения должностных лиц ппк «Холмск» и Холмского таможенного поста, а в случаях предусмотренных законодательством Российской Федерации и других государственных контрольных органов.

Выезд из пункта пропуска лиц, транспортных средств, вывоз из них грузов, товаров и животных до завершения государственного контроля запрещен.

Государственный контроль судна и членов экипажа на борту судна может осуществляться во время выгрузки (погрузки) транспортных средств, грузов и товаров, а также высадки (посадки) пассажиров, водителей транспортных средств и других сопровождающих транспортные средства (грузы) лиц.

Разгрузка и перегрузка (перевалка) товаров, замена транспортного средства, доставившего товар на таможенную территорию Евразийского экономического союза, на другое транспортное средство осуществляются во время работы Холмского таможенного поста и в местах, специально предназначенных для этих целей, с разрешения Холмского таможенного поста, выдаваемого по запросу заинтересованного лица.

Начальник Холмского таможенного поста или уполномоченное им должностное лицо разрешает разгрузку товаров и/или выгрузку транспортных средств международной перевозки с находящимися на них товарами в место разгрузки и перегрузки (перевалки) товаров в пределах территории порта, а также допуск на судно работников порта, обеспечивающих выполнение грузовых операций, до окончания совершения таможенных операций и проведения таможенного контроля судна, при условии завершения пограничного контроля судна, если перевозчиком представлены все необходимые для проверки судна и товаров документы и сведения, а также отсутствуют признаки нарушения таможенного законодательства Евразийского экономического союза и законодательства Российской Федерации о таможенном деле.

При убытии судна выгрузка (погрузка) транспортных средств, грузов, товаров и животных, высадка (посадка) пассажиров, водителей транспортных средств и других сопровождающих транспортные средства (грузы) лиц должны быть окончены, а работники порта, обеспечивающие выполнение грузовых операций, должны покинуть судно до завершения государственного контроля.

В случае принятия решения должностными лицами государственных контрольных органов о запрете выгрузки (погрузки) транспортных средств, грузов и товаров, высадки (посадки) пассажиров и водителей транспортных средств, экспедиторов и других сопровождающих транспортные средства (грузы) лиц, а также допуска на судно работников порта, обеспечивающих выполнение грузовых операций, должностное лицо соответствующего государственного контрольного органа информирует администрацию порта.

Должностные лица Холмского таможенного поста, при наличии

предварительной информации, вправе принять решение о проведении документального контроля без направления должностных лиц Холмского таможенного поста на борт судна, принимая во внимание следующие условия:

- документы, предусмотренные законодательством Российской Федерации о таможенном деле (далее – таможенное законодательство), поданы судовладельцем или полномочным им лицом, имеющим право их подписи от имени судовладельца;

- отсутствует необходимость проведения таможенного досмотра (осмотра) судна, а также товаров, перемещаемых на судне, установленная в результате применения системы управления рисками;

- на борту судна отсутствуют табачные изделия и алкогольные напитки (за исключением тех, которые будут потребляться на судне во время его стоянки в порту, а также находящихся в помещениях под обеспечением капитана судна), оружие (за исключением находящегося в судовом сейфе под обеспечением капитана судна), лекарственные средства, в составе которых содержатся наркотические сильнодействующие средства, психотропные и ядовитые вещества (за исключением находящихся в судовой аптечке или в судовом сейфе под обеспечением капитана судна), а также товары, не предназначенные для выгрузки в данном порту;

- на борту судна отсутствуют товары, перемещаемые членами экипажа и подлежащие обязательному письменному декларированию в установленном порядке, либо заявлена информация о постоянном пребывании всех членов экипажа на борту судна во все время стоянки судна.

При наличии у Холмского таможенного поста предварительной информации, представленной перевозчиком либо иными лицами, действующими по поручению перевозчика (не позднее, чем за два часа до убытия судна) уполномоченное должностное лицо Холмского таможенного поста вправе принять решение о проведении документального контроля без направления должностных лиц Холмского таможенного поста на борт судна, принимая во внимание следующие условия:

- документы, предусмотренные таможенным законодательством, поданы грузовладельцем или уполномоченным им лицом, имеющим право их подписи от имени грузовладельца;

- отсутствует необходимость проведения таможенного досмотра (осмотра) судна, а также товаров, перемещаемых на судне, установленная в результате применения системы управления рисками;

- отсутствует необходимость снятия средств таможенной идентификации с помещений судна, где находятся табачные изделия и алкогольные напитки, оружие, лекарственные средства (если таможенные средства идентификации были изложены при прибытии);

- отсутствует необходимость проведения таможенного оформления и таможенного контроля в отношении товаров, перемещаемых членами экипажа судна, пассажирами и подлежащих обязательному декларированию в установленном порядке.

В случае непредставления предварительной информации совершение таможенных операций и проведение таможенного контроля осуществляется

в общеустановленном порядке.

Должностные лица Управления Роспотребнадзора по Сахалинской области в Холмском и Невельском районах, принимают решение о необходимости осуществления санитарно-карантинного контроля судна при прибытии судна в случае наличия санитарно-эпидемиологических оснований.

Должностные лица Холмского фитосанитарного контрольного поста и Холмского пограничного ветеринарного контрольного пункта принимают решение о необходимости осуществления соответствующих видов государственного контроля судна при прибытии судна, если оно прибывает из страны, неблагополучной в ветеринарном или фитосанитарном отношении, если на судне будет проводиться таможенный контроль пассажиров и товаров (багажа пассажиров) или если на судне перевозятся подконтрольные указанным государственным контрольным органам грузы и товары.

Должностные лица Холмского фитосанитарного контрольного поста и Холмского пограничного ветеринарного контрольного пункта принимают решение о необходимости осуществления соответствующих видов государственного контроля судна при убытии судна только при наличии оснований, установленных по результатам документального контроля, а в случае выявления рисков для санитарно-эпидемиологического, ветеринарного или фитосанитарного благополучия и выездного контроля с целью их минимизации и (или) ликвидации (далее – предварительные контрольные действия) для осуществления дополнительных контрольных действий в отношении определенных судов, членов экипажа судов, пассажиров, грузов и товаров.

О решении не проводить государственный контроль на борту судна должностные лица Холмского таможенного поста, а также Холмского фитосанитарного контрольного поста и Холмского пограничного ветеринарного контрольного пункта уведомляют администрацию порта посредством СПО КПС «Портал Морской порт», либо иным доступным способом.

Администрация порта информирует о решении указанных государственных органов ппк «Холмск», а также капитана судна (или уполномоченное им лицо).

8.2. Государственный контроль судна и членов экипажа судна на борту судна может осуществляться во время выгрузки (погрузки) транспортных средств, грузов, товаров и животных, а также высадки (посадки) пассажиров, водителей транспортных средств и других сопровождающих транспортные средства (грузы) лиц.

8.3. Типы судов и перечень перемещаемых на них грузов, товаров, в отношении которых должностными лицами государственных контрольных органов принимаются решения о разрешении действий, предусмотренных пунктом 8.1 настоящей Технологической схемы, определены в Приложении № 3.

В случае принятия должностными лицами государственных контрольных органов решения о запрете выгрузки (погрузки) транспортных средств, грузов,

товаров и животных, высадки (посадки) пассажиров и водителей транспортных средств, экспедиторов и других сопровождающих транспортные средства (грузы) лиц, а также допуска на судно работников порта, обеспечивающих выполнение грузовых операций, должностное лицо соответствующего государственного контрольного органа информирует администрацию порта.

8.4. Доступ лиц к транспортным средствам и на транспортные средства заграничного следования в период осуществления пограничного и иных видов государственного контроля ограничивается, а в случаях необходимости – запрещается. Лица, не включенные в судовую роль, на суда заграничного следования не допускаются.

При проведении государственного контроля, в случае необходимости для совершения отдельных действий, могут привлекаться незаинтересованные в результатах таких действий специалисты, обладающие специальными знаниями и навыками, необходимыми для оказания должностным лицам государственных контрольных органов, в том числе при применении технических средств контроля. Такие лица могут быть допущены на суда только с разрешения должностных лиц ппк «Холмск» и Холмского таможенного поста.

При необходимости, по согласованию с ппк «Холмск» и Холмским таможенным постом, одновременно с должностными лицами государственных контрольных органов, на борт судна могут подняться представители правоохранительных органов, органов пожарного контроля (только для танкеров), представители судовладельца либо лица, им уполномоченные.

9. Должностные лица таможенного органа при наличии предварительной информации, представленной в соответствии с подпунктом 9 пункта 15, пунктов 17, 18 статьи 11 Таможенного кодекса Евразийского экономического союза¹ принимают решение о проведении таможенного контроля прибывающего судна, грузов, товаров и животных без направления должностных лиц на борт судна при соблюдении следующих условий:

- документы, предусмотренные таможенным законодательством Евразийского экономического союза и законодательством Российской Федерации о таможенном деле (далее - таможенное законодательство), поданы судовладельцем или полномочным им лицом, имеющим право их подписи от имени судовладельца;

- отсутствует необходимость проведения таможенного досмотра (осмотра) судна, а также товаров, перемещаемых на судне, установленная в результате применения системы управления рисками;

- на борту судна отсутствуют табачные изделия и алкогольные напитки (за исключением тех, которые будут потребляться на судне во время его стоянки в порту, а также находящихся в помещениях под обеспечением капитана судна), оружие (за исключением находящегося в судовом сейфе под обеспечением капитана судна), лекарственные средства, в составе которых

¹ Официальный сайт Евразийского экономического союза <http://www.eaeunion.org/>, 12 апреля 2017г. Является обязательным для Российской Федерации в соответствии с Федеральным законом от 14 ноября 2017 г. №317-ФЗ «О ратификации Договора о Таможенном кодексе Евразийского экономического союза», договор вступил в силу для Российской Федерации 25 ноября 2017г. Таможенный кодекс Евразийского экономического союза вступил в силу для Российской Федерации 1 января 2018г.

содержатся наркотические сильнодействующие средства, психотропные и ядовитые вещества (за исключением находящихся в судовой аптечке или в судовом сейфе под обеспечением капитана судна), а также товары, не предназначенные для выгрузки в данном порту;

– на борту судна отсутствуют товары, перемещаемые членами экипажа и подлежащие обязательному письменному декларированию в установленном порядке, либо заявлена информация о постоянном пребывании всех членов экипажа на борту судна во все время стоянки судна.

При наличии у Холмского таможенного поста предварительной информации, представленной перевозчиком либо иными лицами, действующими по поручению перевозчика не позднее, чем за четыре часа до убытия судна уполномоченное должностное лицо Холмского таможенного поста вправе принять решение о проведении документального контроля без направления должностных лиц Холмского таможенного поста на борт судна, принимая во внимание следующие условия:

- документы, предусмотренные таможенным законодательством, поданы грузовладельцем или уполномоченным им лицом, имеющим право их подписи от имени грузовладельца;

- отсутствует необходимость проведения таможенного досмотра (осмотра) судна, а также товаров, перемещаемых на судне, установленная в результате применения системы управления рисками;

- отсутствует необходимость снятия средств таможенной идентификации с помещений судна, где находятся табачные изделия и алкогольные напитки, оружие, лекарственные средства (если таможенные средства идентификации были наложены при прибытии);

- отсутствует необходимость проведения таможенного оформления и таможенного контроля в отношении товаров, перемещаемых членами экипажа судна, пассажирами и подлежащих обязательному декларированию в установленном порядке.

В случаях непредставления предварительной информации совершение таможенных операций и проведение таможенного контроля осуществляется в общеустановленном порядке.

Должностные лица Управления Роспотребнадзора по Сахалинской области в Холмском и Невельском районах и Холмского пограничного ветеринарного контрольного пункта принимают решение о необходимости осуществления соответствующих видов государственного контроля судна при убытии судна только при наличии оснований, установленных по результатам документального контроля, а в случае выявления рисков для санитарно-эпидемиологического, ветеринарного или фитосанитарного благополучия и выездного контроля с целью их минимизации и (или) ликвидации (далее – предварительные контрольные действия), для осуществления дополнительных контрольных действий в отношении определенных судов, членов экипажа судов, пассажиров, грузов, товаров и животных.

О решении не проводить государственный контроль на борту судна должностные лица Холмского таможенного поста, а также Управления Роспотребнадзора по Сахалинской области в Холмском и Невельском районах, Холмского фитосанитарного контрольного поста и Холмского пограничного

ветеринарного контрольного пункта уведомляют администрацию порта посредством СПО КПС «Портал Морской порт», либо иным доступным способом.

Администрация порта информирует о решении указанных государственных органов ппк «Холмск», а также капитана судна (или уполномоченное им лицо). В случае если основания для участия в государственном контроле лиц, транспортных средств, грузов, товаров и животных у должностных лиц государственных контрольных органов отсутствуют, контрольные действия, предусмотренные для соответствующего государственного контрольного органа пунктами 20 – 22 и 24 – 26 настоящей Технологической схемы, не осуществляются.

10. Государственный контроль членов экипажа судов, как правило, осуществляется на борту судна.

Государственный контроль пассажиров, как правило, осуществляется на борту судна.

В целях ритмичной работы пункта пропуска, повышения его пропускной способности, минимизации времени проведения государственного контроля, сокращения количества взаимодействия должностных лиц ппк «Холмск» с контролируемыми лицами, эффективного противодействия угрозам безопасности Российской Федерации за счет своевременного применения оценки рисков возможного нарушения режима государственной границы, отдельные методы пограничного контроля (отдельные элементы проверки документов и иные методы контроля) могут применяться заблаговременно (предварительный контроль) в случае наличия соответствующих возможностей и волеизъявления (в письменной либо в устной форме) судовладельца или уполномоченного им лица.

При наличии вышеуказанных возможностей и волеизъявления судовладельцем (уполномоченным им лицом) в ппк «Холмск» представляются для предварительного контроля судовая роль и документы на право пересечения государственной границы Российской Федерации (копии страниц с установочными данными этих документов) членов экипажа (пассажиров), транспортных средств заграничного следования, подлежащих пограничному контролю не менее чем за 3 часа до планируемого (согласно заявке) времени начала осуществления пограничного контроля.

Государственный контроль водителей транспортных средств, экспедиторов и других сопровождающих транспортные средства (грузы) лиц, как правило, осуществляется после их схода с борта судна через специально оборудованные и предназначенные для этих целей терминалы.

Допускается осуществление государственного контроля пассажиров, водителей транспортных средств, экспедиторов и других сопровождающих транспортные средства (грузы) лиц на борту судна по решению должностных лиц ппк «Холмск» и Холмского таможенного поста.

11. Государственный контроль перемещаемых на судах транспортных средств, как правило, осуществляется на специально оборудованных

площадках, эстакадах и других сооружениях.

12. Государственный контроль грузов, товаров и животных, как правило, осуществляется в специально оборудованных помещениях, на площадках, эстакадах и других сооружениях, в том числе оснащенных оборудованием для погрузочно-разгрузочных работ.

Допускается осуществление государственного контроля грузов и товаров на борту судна и на рейдах.

13. Осмотр и досмотр судов, транспортных средств, грузов, товаров и животных проводятся однократно должностными лицами Холмского таможенного поста и ппк «Холмск», с участием, при необходимости, представителей, соответствующих государственных контрольных органов.

При наличии рисков для санитарно-эпидемиологического благополучия лиц (членов экипажа судов, пассажиров) проводятся предварительные контрольные действия по санитарно-карантинному контролю.

14. При необходимости проведения лоцманской проводки (ледокольной проводки, буксировки судов или осуществления иных операций с использованием вспомогательных судов вне границ морского порта), лоцманские суда (ледоколы, буксиры, иные вспомогательные суда) осматриваются должностными лицами ппк «Холмск» при убытии на лоцманскую проводку (ледокольную проводку, буксировку, осуществление иных операций) и при прибытии обратно (причал № 3 Южной гавани, причал № 8 Северной гавани).

Списки экипажей лоцманских судов (ледоколов, буксиров, иных вспомогательных судов) представляются на ппк «Холмск».

15. Средства и методы, используемые государственными контрольными органами при осуществлении государственного контроля, а также порядок их применения, определены таможенным законодательством, Постановлением Правительства Российской Федерации от 2 февраля 2005 г. № 50 «О порядке применения средств и методов контроля при осуществлении пропуска лиц, транспортных средств, грузов, товаров и животных через государственную границу Российской Федерации» (Собрание законодательства Российской Федерации, 2005, № 6, ст. 462; 2010, № 32, ст. 4342) и нормативными правовыми актами соответствующих федеральных органов исполнительной власти

16. Продолжительность осуществления государственного контроля судов в пункте пропуска:

Максимальное время ожидания начала оформления государственного контроля 30 минут. Максимальное время осуществления государственного контроля судов на рейде не более 2,5 часов, у причала не более 2 часов, при условии отсутствия проблемных вопросов в ходе осуществления государственного контроля, а также без учета времени, необходимого для проведения дополнительных контрольно-проверочных мероприятий в отношении ТСЗС и членов экипажа.

17. Заявки на государственный контроль судов на рейде, судов с крупногабаритным грузом, а также грузом, создающим повышенную опасность и трудности при его осмотре (досмотре) (караван леса, контейнеры),

принимаются только на светлое время суток.

Заявки на государственный контроль судов, а также график по количеству и очередности контроля судов на приход/отход на очередные сутки, представляется государственным контрольным органам в рабочие дни ежедневно не позднее 16.40 часов, на все выходные дни в предшествующий день – не позднее 16.00 часов, приведенным в таблице № 1.

Государственный контрольный орган, исходя из объективной необходимости в проведение углубленного контроля, может увеличить время, требуемое на проведение таких операций с составлением акта, и информирует об этом администрацию порта.

Швартовые операции (лоцманское, буксирное обслуживание) в первую очередь проводятся для судов, следующих на государственный контроль, проводимый государственными контрольными органами.

Распорядок работы пункта пропуска без выходных дней с 9-00 до 20-00, за исключением нерабочих праздничных дней Российской Федерации (в соответствии со ст. 112 Трудового Кодекса Российской Федерации), перерыв на обед с 13-00 до 14-00 (в случае государственного контроля судна в указанный период времени, обеденный перерыв назначается по окончании государственного контроля). Государственный контроль судна, стоящего на рейде, государственным контрольным органом производится не позднее 17.30 часов, судна, стоящего у причала, не позднее 18.00 часов.

В нерабочие праздничные дни Российской Федерации (в соответствии со ст. 112 Трудового Кодекса Российской Федерации), государственный контроль осуществляется по согласованию со всеми государственными контрольными органами (через руководителя администрации пункта пропуска).

Правом первоочередного государственного контроля пользуются:

- суда, имеющие на борту тяжелобольного человека;
- суда, следующие для оказания помощи и аварийные суда;
- пассажирские суда с пассажирами на борту и следующие по расписанию;
- суда рыбопромыслового флота со свежим (охлажденным) уловом водных биологических ресурсов в соответствии с пунктом 28 раздела IV настоящей Технологической схемы;
- суда, своевременно не прошедшие государственный контроль согласно поданной заявке по причине неблагоприятных погодных условий в предшествующие сутки.

Государственный контроль снятого с заявки судна (опоздание прибытия, неготовность, задержка погрузки/выгрузки и т.п.) переносится на свободное время в порядке общей очереди, но не ранее, чем через 2 часа. Перенос допускается не более одного раза в сутки.

В случае необходимости государственного контроля судна ранее установленного графиком по количеству и очередности контроля судов и поданной заявкой в целях создания благоприятных условий для осуществления внешнеэкономической деятельности, при наличии свободного времени, уполномоченный представитель судовладельца (оператора, фрахтователя, чартера) подает новую заявку, но не позднее, чем за

4 часа до планируемого времени государственного контроля. При этом заявка считается подтвержденной и согласованной только при принятии частного решения начальниками ппк «Холмск» и Холмского таможенного поста.

В случае вынужденного захода иностранных судов, иностранных военных кораблей и других государственных судов, эксплуатируемых в некоммерческих целях, на территорию Российской Федерации, осуществляемых в силу следующих чрезвычайных обстоятельств:

- несчастного случая;
- аварии или стихийного бедствия, угрожающего безопасности иностранного судна, иностранного военного корабля или другого государственного судна, эксплуатируемого в некоммерческих целях;
- сильного шторма, ледохода или ледовых условий, угрожающих безопасности иностранного судна, иностранного военного корабля или другого государственного судна, эксплуатируемого в некоммерческих целях;
- буксировки поврежденного иностранного судна, иностранного военного корабля или другого государственного судна, эксплуатируемого в некоммерческих целях;
- доставки спасенных людей;

в соответствии со ст. 9 Закона Российской Федерации «О Государственной границе Российской Федерации», судовладелец (капитан судна) обязан немедленно сообщить об этом в администрацию порта, которая в свою очередь оповещает Пограничное управление ФСБ России по Сахалинской области, либо ппк «Холмск» и Холмский таможенный пост.

Транспортные средства (автомобиль, рейдовый катер), выделенные для доставки комиссии на судно, находятся у судна в распоряжении комиссии государственных контрольных органов до полного окончания работ по его государственному контролю. В случае государственного контроля судна в точке рейдовой стоянки порта, доставка членов комиссии государственных контрольных органов осуществляется рейдовым катером, предназначенным для перевозки людей, снабженным средствами спасения на воде, средствами связи в соответствии с установленными нормами Регистра Российской Федерации.

Государственный контроль судов на рейде морского порта не допускается:

- при высоте волны более 1,5 метра и видимости менее чем 250 метров;
- при скорости ветра более 15 метров в секунду.

18. Любое изменение места стоянки судна в порту (переходы, перешвартовка, а равно убытие с территории Российской Федерации или следования в глубь территории Российской Федерации, спуск на воду катеров и шлюпок с судна, причаливание судов и иных плавучих средств к другим судам заграничного следования) допускается только с разрешения ппк «Холмск» и Холмского таможенного поста, полученного по средствам факсимильной и иной доступной связи

II. Последовательность осуществления государственными контрольными органами основных контрольных действий при

государственном контроле лиц, транспортных средств, грузов, товаров и животных, прибывающих на территорию Российской Федерации

19. Действия по организации государственного контроля лиц, транспортных средств, грузов, товаров и животных, прибывающих на территорию Российской Федерации, осуществляются в следующей последовательности:

1) подача предварительной заявки на прибытие судна капитаном судна (судовладельцем или уполномоченным им лицом) в администрацию порта.

Предварительная заявка на прибытие судна передается за 72 часа, подтверждается за 24 часа, а при длительности перехода менее 72 часов – до выхода судна из порта убытия.

Предварительная заявка на прибытие судна соответствует предварительной информации о заходе судна и содержит сведения, предусмотренные пунктом 38 Общих правил плавания и стоянки судов в морских портах Российской Федерации и на подходах к ним, утвержденных приказом Минтранса России от 12.11.2021 № 395 (приложение №1);

2) передача администрацией порта (капитаном порта) предварительной заявки на прибытие судна в государственные контрольные органы, указанные в таблице № 1, с использованием КПС «Портал Морской порт», в исключительных случаях, при отсутствии технической возможности, по средствам факсимильной или электронной связи;

3) информирование администрацией порта капитана судна (судовладельца или уполномоченного им лица) о месте стоянки судна;

4) уведомление администрацией порта государственных контрольных органов о времени прибытия судна, месте его стоянки за 4 часа до прибытия судна с использованием КПС «Портал Морской порт» либо, при отсутствии технической возможности, посредством факсимильной или электронной связи;

5) передача судовладельцем или уполномоченным им лицом в Холмский таможенный пост предварительной информации в соответствии с таможенным законодательством;

5 а) передача судовладельцем или уполномоченным им лицом должностным лицам Управления Роспотребнадзора по Сахалинской области в Холмском и Невельском районах посредством электронной связи:

- морской санитарной декларации;
- судовой роли;
- списка пассажиров;
- свидетельства о прохождении судном санитарного контроля/свидетельства об освобождении судна от санитарного контроля;
- общей декларации;
- судового санитарного свидетельства на право плавания (для судов, плавающих под Государственным флагом Российской Федерации).

б) передача капитаном судна (судовладельцем или уполномоченным им лицом) должностному лицу Холмского таможенного поста документов, предусмотренных таможенным законодательством, а также документов,

необходимых для осуществления санитарно-карантинного, федерального государственного ветеринарного контроля (надзора), федерального государственного карантинного фитосанитарного контроля (надзора), контроля в области обеспечения качества зерна, контроля в области обращения с пестицидами, для проведения соответствующего вида контроля в части проверки документов;

7) принятие решения должностными лицами Холмского таможенного поста и Управления Роспотребнадзора по Сахалинской области в Холмском и Невельском районах, Холмского фитосанитарного контрольного поста и Холмского пограничного ветеринарного контрольного пункта о необходимости участия в государственном контроле судна при прибытии судна.

Данное решение принимается на основании сведений, содержащихся в предварительной заявке на прибытие судна, а также предварительной информации, переданной в Холмский таможенный пост и должностным лицам Управления Роспотребнадзора по Сахалинской области в Холмском и Невельском районах.

О принятом решении должностные лица соответствующих государственных контрольных органов уведомляют администрацию порта за 1 час до прибытия судна в порт.

Администрация порта информирует о решении соответствующих государственных контрольных органов ппк «Холмск», а также капитана судна (судовладельца или уполномоченное им лицо);

20. Действия по государственному контролю судна, членов экипажа судна, транспортных средств, грузов, товаров и животных на борту судна осуществляются в следующей последовательности:

1) действия по санитарно-карантинному контролю судна, членов экипажа судна при наличии рисков для санитарно-эпидемиологического благополучия:

оценка информации, получаемой от экипажа судна до его прибытия, согласно представленным документам;

проверка документов в части, касающейся санитарно-карантинного контроля лиц и судна (наличие морской медико-санитарной декларации и свидетельства об освобождении судна от санитарного контроля/свидетельства о прохождении судном санитарного контроля);

визуальный осмотр судна, опрос членов экипажа судна, пассажиров; принятие решения о предоставлении (не предоставлении) судну права свободной практики;

опрос (анкетирование) членов экипажа судна, пассажиров о состоянии их здоровья;

термометрия членов экипажа судна;

направление на медицинский осмотр лиц при наличии жалоб на состояние здоровья;

санитарный досмотр судна (пищеблока, систем водоснабжения, систем сбора и удаления всех видов отходов), а также досмотр на наличие носителей и переносчиков возбудителей инфекционных заболеваний (насекомых,

грызунов или следов их пребывания).

2) действия по пограничному контролю судна и членов экипажа судна:
опрос капитана судна;

проверка записи в судовом журнале о досмотре судна экипажем (только на судах под Государственным флагом Российской Федерации);

проверка документов, принятие решения о пропуске через государственную границу Российской Федерации членов экипажа судна;

информирование капитана судна о членах экипажа судна, которым сход на берег не разрешен.

3) действия по таможенному контролю судна, товаров, перемещаемых на судне и используемых в качестве судовых припасов, и личных вещей членов экипажа судна, а в отношении автотранспортных средств, перемещаемых водным транспортом, также контролю за исполнением владельцами транспортных средств установленной федеральным законом обязанности по страхованию своей гражданской ответственности:

проверка достоверности сведений, содержащихся в документах; наложение средств таможенной идентификации на помещения, в которых находятся табачные изделия и алкогольные напитки (за исключением помещений, в которых находятся табачные изделия и алкогольные напитки, которые будут потребляться на судне во время его стоянки в порту), оружие, лекарственные средства (за исключением находящихся в судовой аптечке или в судовом сейфе под обеспечением капитана судна), товары, не предназначенные для выгрузки в данном порту;

4) действия по государственному контролю (надзору) за осуществлением международных автомобильных перевозок (только в отношении грузовых автотранспортных средств или автобусов, перемещаемых водным транспортом);

5) действия по санитарно-карантинному, федеральному государственному ветеринарному контролю (надзору), федеральному государственному карантинному фитосанитарному контролю (надзору), контролю в области обеспечения качества зерна, контролю в области обращения с пестицидами в части проверки должностными лицами Холмского пограничного ветеринарного контрольного пункта и Холмского фитосанитарного контрольного поста соответствующих документов и информирование должностного лица Холмского таможенного поста о возможности пропуска транспортных средств, грузов, товаров и животных через государственную границу Российской Федерации или о целесообразности проведения осмотра (досмотра) транспортных средств, грузов, товаров и животных;

б) совместный осмотр (досмотр) помещений судна, товаров, перемещаемых на судне, в том числе товаров, используемых в качестве судовых припасов, личных вещей членов экипажа судна должностными лицами заинтересованных государственных контрольных органов;

7) принятие решения должностными лицами государственных контрольных органов о пропуске судна, товаров, перемещаемых на судне, в том числе товаров, используемых в качестве судовых припасов, личных вещей

членов экипажа через государственную границу Российской Федерации;

8) информирование капитана судна (судовладельца или уполномоченного им лица) должностными лицами ппк «Холмск» и Холмского таможенного поста о принятом решении в отношении судна, членов экипажа судна, товаров, перемещаемых на судне и используемых в качестве судовых припасов, и личных вещей членов экипажа;

9) передача капитану судна (судовладельцу или уполномоченному им лицу) документов, оформленных в соответствии с законодательством Российской Федерации.

21. Действия по государственному контролю прибывших на судах транспортных средств, грузов, товаров и животных, а также водителей транспортных средств, экспедиторов и других лиц, сопровождающих транспортные средства (грузы), осуществляются в следующей последовательности:

1) проверка должностными лицами ппк «Холмск» документов у водителей транспортных средств, экспедиторов и других лиц, сопровождающих транспортные средства, грузы, товары и животных, принятие решения о пропуске указанных лиц через государственную границу Российской Федерации;

2) осмотр прибывших на судах транспортных средств должностными лицами ппк «Холмск»;

3) действия должностных лиц Холмского таможенного поста по государственному контролю (надзору) за осуществлением международных автомобильных перевозок:

проверка весовых и габаритных параметров транспортных средств;

сверка государственных регистрационных номеров;

проверка отличительных знаков государства, на территории которого зарегистрировано транспортное средство;

проверка необходимых документов;

выдача уведомления об уплате установленных сборов;

4) проверка должностными лицами Холмского таможенного поста документов, необходимых для осуществления санитарно-карантинного контроля, и принятие решения о возможности ввоза/запрете ввоза подконтрольных товаров или решения о направлении в установленных случаях подконтрольных товаров для проведения оценки (осмотра, досмотра) должностными лицами Управления Роспотребнадзора по Сахалинской области в Холмском и Невельском районах.

Принятое должностным лицом Холмского таможенного поста решение оформляется путем проставления на одном из транспортных (перевозочных) и (или) коммерческих документах соответствующих штампов.

В случае принятия должностными лицами Холмского таможенного поста решения о направлении подконтрольных товаров для проведения оценки (осмотра, досмотра) должностными лицами Управлением Роспотребнадзора по Сахалинской области в Холмском и Невельском районах, должностные лица Холмского таможенного поста передают документы на подконтрольные товары должностным лицам Управления Роспотребнадзора по Сахалинской области

в Холмском и Невельском районах.

Должностными лицами Управления Роспотребнадзора по Сахалинской области в Холмском и Невельском районах по результатам проведения оценки (осмотра, досмотра) подконтрольных товаров принимается решение о возможности ввоза/запрете ввоза подконтрольных товаров.

Результаты санитарно-карантинного контроля оформляются путем проставления на транспортных (перевозочных) и (или) коммерческих документах соответствующих штампов, а в случаях, установленных законодательством Российской Федерации, также путем составления соответствующего акта.

Должностные лица Управления Роспотребнадзора по Сахалинской области в Холмском и Невельском районах информируют должностных лиц Холмского таможенного поста о принятом решении по результатам проведения оценки (осмотра, досмотра) подконтрольных товаров и передают документы на подконтрольные товары должностным лицам Холмского таможенного поста.

В случае принятия решения о запрете ввоза подконтрольных товаров должностные лица Управлением Роспотребнадзора по Сахалинской области в Холмском и Невельском районах уведомляют перевозчика о запрете ввоза подконтрольных товаров в письменной форме в соответствии с приложением № 5 к Положению о порядке осуществления государственного санитарно-эпидемиологического надзора (контроля) за лицами и транспортными средствами, пересекающими таможенную границу Евразийского экономического союза, подконтрольными товарами, перемещаемыми через таможенную границу Евразийского экономического союза, и на таможенной территории Таможенного союза, утвержденному решением Комиссии Таможенного союза от 28 мая 2010 г. № 299 «О применении санитарных мер в Таможенном союзе», с изменениями,

выдача учетных талонов в установленных случаях, внесенными решениями Комиссии Таможенного союза от 17 августа 2010 г. №341, от 20 сентября 2010 г. № 383, от 14 октября 2010 г. № 432, от 18 ноября 2010 г. № 456, от 2 марта 2011 г. № 566, 567, 568, 571, от 7 апреля 2011 г. № 622, от 18 октября 2011 г. № 828, 829, от 9 декабря 2011 г. № 859, 888, 889, решением коллегии Евразийской экономической комиссии от 19 апреля 2012 г. № 34, решениями Совета Евразийской экономической комиссии от 15 июня 2012 г. № 36, 37, от 20 июля 2012 г. № 64, решениями коллегии Евразийской экономической комиссии от 16 августа 2012 г. № 125, от 23 августа 2012 г. № 141, решением Совета Евразийской экономической комиссии от 24 августа 2012 г. № 73, решениями коллегии Евразийской экономической комиссии от 6 ноября 2012 г. № 206, 208, решениями Совета Евразийской экономической комиссии от 17 декабря 2012 г. № 114, 115, решением коллегии Евразийской экономической комиссии от 15 января 2013 г. № 6;

5) проверка должностными лицами Холмского таможенного поста документов, необходимых для осуществления федерального государственного ветеринарного контроля (надзора), и принятие решения о возможности ввоза/запрете ввоза подконтрольных товаров или решения о направлении

в установленных случаях подконтрольных товаров для проведения досмотра (осмотра) должностными лицами Холмского пограничного ветеринарного контрольного пункта.

Принятое должностным лицом Холмского таможенного поста решение оформляется путем проставления на транспортном (перевозочном) документе соответствующих штампов.

В случае принятия должностными лицами Холмского таможенного поста решения о направлении подконтрольных товаров для проведения досмотра (осмотра) должностными лицами Холмского пограничного ветеринарного контрольного пункта, должностные лица Холмского таможенного поста передают документы на подконтрольные товары должностным лицам Холмского пограничного ветеринарного контрольного пункта.

Должностными лицами Холмского пограничного ветеринарного контрольного пункта по результатам проведения досмотра (осмотра) подконтрольных товаров принимается решение о возможности ввоза/запрете ввоза подконтрольных товаров.

Результаты федерального государственного ветеринарного контроля (надзора) оформляются путем проставления на ветеринарных и товаросопроводительных документах соответствующих штампов.

Должностные лица Холмского пограничного ветеринарного контрольного пункта информируют должностных лиц Холмского таможенного поста о принятом решении по результатам проведения досмотра (осмотра) подконтрольных товаров и передают документы на подконтрольные товары должностным лицам Холмского таможенного поста.

В случае принятия в отношении подконтрольных товаров решения о возврате товара должностные лица Холмского пограничного ветеринарного контрольного пункта уведомляют перевозчика о принятом решении в письменной форме согласно приложениям № 5 и 6 к Положению о Едином порядке осуществления ветеринарного контроля на таможенной границе Евразийского экономического союза и на таможенной территории Таможенного союза, утвержденному решением Комиссии Таможенного союза от 18 июня 2010 г. № 317 «О применении ветеринарно-санитарных мер в Таможенном союзе», с изменениями, внесенными решениями Комиссии Таможенного союза от 17 августа 2010 г. № 342, от 18 ноября 2010 г. № 455, от 2 марта 2011 г. № 569, 570, от 7 апреля 2011 г. № 623, от 22 июня 2011 г. № 724, от 15 июля 2011 г. № 726, от 18 октября 2011 г. № 830, 831, 834, от 9 декабря 2011 г. № 859, 893, решениями Совета Евразийской экономической комиссии от 24 августа 2012 г. № 73, от 12 октября 2012 г. № 85, решениями коллегии Евразийской экономической комиссии от 4 декабря 2012 г. № 254, от 12 декабря 2012 г. № 274, от 25 декабря 2012 г. № 307;

5.1.) Проверка должностными лицами Холмского таможенного поста документов, необходимых для осуществления федерального государственного карантинного фитосанитарного контроля (надзора), и принятие решения о возможности ввоза/запрете ввоза подкарантинной продукции или решения о направлении в установленных случаях подкарантинной продукции

для проведения осмотра или досмотра должностными лицами Холмского фитосанитарного контрольного поста.

Принятое должностным лицом Холмского таможенного поста решение оформляется путем проставления штампа (отметки) на фитосанитарном сертификате (при необходимости и при его наличии), транспортном (перевозочном) документе и (или) составления акта карантинного фитосанитарного контроля (надзора) в соответствии с постановлением Правительства Российской Федерации от 13 августа 2016 г. № 792 «О порядке осуществления государственного карантинного фитосанитарного контроля (надзора) в пунктах пропуска через государственную границу Российской Федерации».

В случае принятия должностными лицами Холмского таможенного поста решения о направлении подкарантинной продукции на осмотр или досмотр должностными лицами Холмского фитосанитарного контрольного поста, должностные лица Холмского таможенного поста передают документы на подкарантинную продукцию должностным лицам Холмского фитосанитарного контрольного поста.

Должностными лицами Холмского фитосанитарного контрольного поста по результатам осмотра или досмотра подкарантинной продукции принимается решение о возможности ввоза/запрете ввоза подкарантинной продукции (подкарантинного груза, подкарантинного материала).

Результаты федерального государственного карантинного фитосанитарного контроля (надзора) оформляются путем проставления на фитосанитарных сертификатах (при их наличии) и транспортных (перевозочных) документах соответствующих штампов, а в случаях, установленных законодательством Российской Федерации, также путем составления акта карантинного фитосанитарного контроля (надзора).

Должностные лица Холмского фитосанитарного контрольного поста информируют должностных лиц Холмского таможенного поста о принятом решении по результатам осмотра или досмотра подкарантинной продукции и передают документы на подкарантинную продукцию должностным лицам Холмского таможенного поста.

В случае принятия решения о запрете ввоза подкарантинной продукции должностные лица Холмского фитосанитарного контрольного поста уведомляют перевозчика подкарантинной продукции о запрете ввоза партии подкарантинной продукции.

5.2.) Проверка должностными лицами Холмского таможенного поста документов, необходимых для осуществления контроля в области обеспечения качества зерна, контроля в области обращения с пестицидами и принятие решения о возможности ввоза/запрете ввоза подконтрольной продукции или решения о направлении в установленных случаях подконтрольной продукции для проведения осмотра или досмотра должностными лицами Холмского фитосанитарного контрольного поста.

Принятое должностным лицом Холмского таможенного поста решение оформляется должностным лицом Холмского таможенного поста

в электронном виде путем проставления в Единой автоматизированной информационной системе таможенных органов (далее – информационная система таможенных органов) отметки «Подлежит контролю КБЗ». Указанное решение, заверенное усиленной квалифицированной электронной подписью должностного лица Холмского таможенного поста, а также состав сведений, согласованный с контрольным органом, направляется из информационной системы Холмского таможенного поста посредством единой системы межведомственного электронного взаимодействия (далее – система взаимодействия) в информационную систему контрольного органа, за исключением случаев, когда такое взаимодействие в электронном виде невозможно. В случае невозможности оформления указанного решения в электронном виде, оно оформляется должностным лицом Холмского таможенного поста путем проставления на транспортном (перевозочном) документе штампа «Подлежит контролю КБЗ», заверенного подписью и личной номерной печатью с указанием даты и времени. При этом должностное лицо Холмского таможенного поста передает товаросопроводительные документы должностным лицам Холмского фитосанитарного контрольного поста для осуществления государственного контроля в соответствии с Постановлением Правительства Российской Федерации от 30 июня 2021 г. № 1079 «О федеральном государственном контроле (надзоре) в области обеспечения качества и безопасности зерна и продуктов переработки зерна».

Результаты контроля подконтрольной продукции оформляются путем проставления на транспортных (перевозочных) документах соответствующих штампов, а в случаях, установленных законодательством Российской Федерации, также путем составления акта контроля (надзора) в области обеспечения качества и безопасности зерна и продуктов переработки зерна.

Должностные лица Холмского фитосанитарного контрольного поста информируют должностных лиц Холмского таможенного поста о принятом решении по результатам осмотра или досмотра подконтрольной продукции и передают документы на подконтрольную продукцию должностным лицам Холмского таможенного поста.

В случае принятия решения о запрете ввоза подконтрольной продукции должностные лица Холмского фитосанитарного контрольного поста уведомляют перевозчика подконтрольной продукции о запрете ввоза партии подконтрольной продукции;

б) проверка должностными лицами Холмского таможенного поста достоверности заявленных Холмскому таможенному посту сведений, содержащихся в документах, и осуществление других действий по таможенному контролю в отношении прибывших на суда транспортных средств, грузов, товаров и животных в соответствии с таможенным законодательством;

7) совместный осмотр (досмотр) прибывших на суда транспортных средств, грузов, товаров и животных должностными лицами заинтересованных подразделений государственных контрольных органов и при необходимости отбор проб (образцов) для исследования;

8) принятие решения должностными лицами подразделений государственных контрольных органов о пропуске прибывших на судах транспортных средств, грузов, товаров и животных через государственную границу Российской Федерации;

9) информирование грузовладельца или уполномоченного им лица должностным лицом Холмского таможенного поста о принятом решении в отношении прибывших на судах транспортных средств, грузов, товаров и животных;

10) передача грузовладельцу или уполномоченному им лицу документов, оформленных в соответствии с таможенным законодательством Евразийского экономического союза и законодательством Российской Федерации.

22. Действия по государственному контролю пассажиров и товаров (багажа пассажиров) осуществляются в следующей последовательности:

1) действия по санитарно-карантинному контролю пассажиров при наличии рисков в области санитарно-эпидемиологического благополучия населения:

проверка медико-санитарных документов и журналов регистрации обращений за медицинской помощью;

принятие решения о необходимости проведения санитарного досмотра транспортного средства (пищеблока, систем водоснабжения, сбора и удаления всех видов отходов), а также досмотра на наличие носителей и переносчиков инфекции (грызунов, комаров) или следов их пребывания;

осмотр лиц (опрос, термометрия);

введение плана оперативных мероприятий в случае выявления больного с подозрением на заражение опасными инфекционными болезнями;

информирование должностного лица ппк «Холмск» о возможности пропуска пассажиров через государственную границу Российской Федерации;

2) проверка должностными лицами ппк «Холмск» документов у пассажиров, принятие решения о пропуске пассажиров через государственную границу Российской Федерации;

3) проверка должностными лицами Управления Роспотребнадзора по Сахалинской области в Холмском и Невельском районах, Холмского фитосанитарного контрольного поста и Холмского пограничного ветеринарного контрольного пункта документов и багажа пассажиров (при необходимости и наличии в багаже пассажиров товаров, подлежащих указанным видам контроля), принятие решения должностными лицами указанных государственных контрольных органов о пропуске товаров (багажа пассажиров) через государственную границу Российской Федерации;

4) проверка должностными лицами Холмского таможенного поста документов и багажа пассажиров на соответствие требованиям таможенного законодательства;

5) принятие решения должностными лицами государственных контрольных органов о пропуске товаров (багажа пассажиров) через государственную границу Российской Федерации.

22.1. В случае, если при осуществлении государственного контроля на борту судна установлено несоблюдение капитаном судна (судовладельцем

или уполномоченным им лицом) требований нормативных правовых актов Российской Федерации, регулирующих вопросы осуществления государственного контроля в пункте пропуска, вследствие которого завершение государственного контроля лиц, транспортных средств и товаров невозможно, работа должностных лиц государственных контрольных органов прекращается, о чем информируется администрация порта (капитан порта), составляется акт в 2 экземплярах (Приложение № 5). Первый экземпляр хранится на ппк «Холмск», второй экземпляр акта остается у капитана судна (уполномоченного судовладельцем лица).

После устранения причин, препятствующих работе должностных лиц государственных контрольных органов на судне, капитан судна (судовладелец или уполномоченное им лицо) повторно подает заявку на прибытие судна в администрацию порта в соответствии с пп.8 п. 17 настоящей Технологической схемы.

Допускается не более одного переноса работы должностных лиц государственных контрольных органов на одном судне за одни сутки.

В случае фактического превышения времени государственного контроля судна, не являющегося рыбопромысловым, комиссией составляется акт с указанием конкретных причин задержки (приложения № 5). Акт составляется в 2 экземплярах: первый экземпляр хранится у должностных лиц государственного органа, превысивших время осуществления государственного контроля (копия у ппк «Холмск»), второй экземпляр акта остается у капитана судна (уполномоченного судовладельцем лица).

III. Последовательность осуществления государственными контрольными органами основных контрольных действий при государственном контроле лиц, транспортных средств, грузов, товаров и животных, убывающих с территории Российской Федерации

23. Действия по организации государственного контроля лиц, транспортных средств, грузов, товаров и животных, убывающих с территории Российской Федерации, осуществляются в следующей последовательности:

1) подача предварительной заявки на убытие судна капитаном судна (судовладельцем или уполномоченным им лицом) в администрацию порта (капитану порта).

Предварительная заявка на убытие судна передается не позднее, чем за 24 часа и уточняется за 4 часа до планируемого времени начала государственного контроля, а при длительности стоянки судна в порту менее 24 часов после прибытия судна – за 4 часа до планируемого времени убытия судна.

Предварительная заявка на убытие судна должна содержать сведения, соответствующие информации о выходе судна, указанной в общей декларации судна, предусмотренной пунктом 45 Общих правил плавания и стоянки судов в морских портах Российской Федерации и на подходах к ним, утвержденных

Приказом Минтранса России от 12.11.2021 № 395.

2) передача администрацией порта (капитаном порта) предварительной заявки на убытие судна в государственные контрольные органы, указанные в таблице № 1, с использованием КПС «Портал Морской порт», в исключительных случаях, при отсутствии технической возможности, по средствам факсимильной или электронной связи.

Предварительная заявка на убытие судна передается администрацией порта в течение 1 часа после получения, а при длительности стоянки судна в порту менее 24 часов после прибытия судна – незамедлительно после получения;

3) уведомление администрацией порта (капитаном порта) государственных контрольных органов о времени убытия судна и месте его стоянки с использованием КПС «Портал Морской порт» либо, при отсутствии технической возможности, посредством факсимильной или электронной связи;

4) представление капитаном судна (судовладельцем или уполномоченным им лицом) в ппк «Холмск» для предварительной проверки судовой роли не позднее, чем за 2 часа до планируемого времени начала пограничного контроля;

5) передача грузовладельцем или уполномоченным им лицом в Холмский таможенный пост предварительной информации в соответствии с таможенным законодательством;

6) принятие решения должностными лицами Холмского таможенного поста, Управления Роспотребнадзора по Сахалинской области в Холмском и Невельском районах, Холмского фитосанитарного контрольного поста и Холмского пограничного ветеринарного контрольного пункта о необходимости участия в государственном контроле судна при убытии судна.

Данное решение принимается на основании сведений, содержащихся в предварительной заявке на убытие судна, а также предварительной информации, переданной в Холмский таможенный пост.

О принятом решении должностные лица соответствующих государственных контрольных органов уведомляют администрацию порта и капитана судна (судовладельца или уполномоченное им лицо) за 2 часа до планируемого времени убытия судна из порта с использованием КПС «Портал Морской порт» либо, при отсутствии технической возможности, посредством факсимильной или электронной связи.

Администрация порта передает поступившую от государственных контрольных органов информацию в ппк «Холмск».

7) передача грузовладельцем или уполномоченным им лицом должностным лицам Холмского таможенного поста, а также Холмского фитосанитарного контрольного поста и Холмского пограничного ветеринарного контрольного пункта документов, необходимых для осуществления соответствующего вида государственного контроля.

24. Действия по государственному контролю убывающих на судах транспортных средств, грузов, товаров и животных, а также водителей транспортных средств, экспедиторов и других лиц, сопровождающих

транспортные средства (грузы), осуществляются в следующей последовательности:

1) действия по санитарно-карантинному контролю, федеральному государственному ветеринарному контролю (надзору), федеральному государственному карантинному фитосанитарному контролю (надзору) (при необходимости):

проверка должностными лицами Управления Роспотребнадзора по Сахалинской области в Холмском и Невельском районах, Холмского фитосанитарного контрольного поста и Холмского пограничного ветеринарного контрольного пункта и информирование должностного лица Холмского таможенного поста о возможности пропуска транспортных средств, грузов, товаров и животных через государственную границу Российской Федерации или о целесообразности проведения осмотра (досмотра) транспортных средств, грузов, товаров и животных;

2) действия по таможенному контролю, а в отношении автотранспортных средств, перемещаемых водным транспортом, также контроль за исполнением владельцами транспортных средств установленной федеральным законом обязанности по страхованию своей гражданской ответственности:

проверка должностными лицами Холмского таможенного поста достоверности заявленных Холмскому таможенному посту сведений, содержащихся в документах, и осуществление других действий по таможенному контролю в отношении убывающих на судах транспортных средств, грузов, товаров и животных в соответствии с таможенным законодательством;

3) действия по государственному контролю (надзору) за осуществлением международных автомобильных перевозок в пунктах пропуска (только в отношении грузовых автотранспортных средств или автобусов, перемещаемых водным транспортом):

проверка весовых и габаритных параметров транспортных средств;

сверка государственных регистрационных номеров;

проверка отличительных знаков государства, на территории которого зарегистрировано транспортное средство;

проверка необходимых документов;

контроль за уплатой установленных сборов и административных штрафов;

4) совместный осмотр (досмотр) убывающих на судах транспортных средств, грузов, товаров и животных должностными лицами Холмского таможенного поста и ппк «Холмск» с участием, при необходимости, представителей соответствующих государственных контрольных органов;

5) принятие решения должностными лицами государственных контрольных органов о пропуске убывающих на судах транспортных средств, грузов, товаров и животных через государственную границу Российской Федерации;

6) информирование грузовладельца или уполномоченного им лица должностным лицом Холмского таможенного поста о принятом решении

в отношении убывающих на судах транспортных средств, грузов, товаров и животных;

7) передача грузовладельцу или уполномоченному им лицу документов, оформленных в соответствии с таможенным законодательством Евразийского экономического союза и законодательством Российской Федерации;

8) проверка должностными лицами ппк «Холмск» документов у водителей транспортных средств, экспедиторов и других сопровождающих транспортные средства (грузы) лиц, принятие решения о пропуске указанных лиц через государственную границу Российской Федерации.

25. Действия по государственному контролю пассажиров и товаров (багажа пассажиров) осуществляются в следующей последовательности:

1) действия по санитарно-карантинному контролю пассажиров при наличии рисков в области санитарно-эпидемиологического благополучия населения:

оценка и анализ информации о санитарно-эпидемиологической обстановке на судне;

проверка медико-санитарной документации судна, медицинского пункта; осмотр лиц (опрос, термометрия);

введение плана оперативных мероприятий в случае выявления больного, подозрительного на заражение опасными инфекционными болезнями;

2) проверка должностными лицами подразделений Управления Роспотребнадзора по Сахалинской области в Холмском и Невельском районах, Холмского фитосанитарного контрольного поста и Холмского пограничного ветеринарного контрольного пункта документов и багажа пассажиров (при необходимости и наличии в багаже пассажиров товаров, подлежащих указанным видам государственного контроля);

3) проверка должностными лицами Холмского таможенного поста документов и багажа пассажиров на соответствие требованиям таможенного законодательства;

4) принятие решения должностными лицами государственных контрольных органов о пропуске товаров (багажа пассажиров) через государственную границу Российской Федерации;

5) проверка должностными лицами ппк «Холмск» документов у пассажиров, принятие решения о пропуске пассажиров через государственную границу Российской Федерации.

26. Действия по государственному контролю судна, товаров и членов экипажа судна на борту судна осуществляются в следующей последовательности:

1) проведение предварительных контрольных действий по санитарно-карантинному, федеральному государственному ветеринарному контролю (надзору), федеральному государственному карантинному фитосанитарному контролю (надзору) и информирование должностного лица ппк «Холмск» о возможности пропуска судна и членов экипажа судна через государственную границу Российской Федерации;

2) передача капитаном судна (судовладельцем или уполномоченным им лицом) должностным лицам ппк «Холмск» и Холмского таможенного

поста, а также Управления Роспотребнадзора по Сахалинской области в Холмском и Невельском районах, Холмского фитосанитарного контрольного поста и Холмского пограничного ветеринарного контрольного пункта документов, необходимых для осуществления соответствующего вида контроля;

3) проверка должностными лицами Управления Роспотребнадзора по Сахалинской области в Холмском и Невельском районах, Холмского фитосанитарного контрольного поста и Холмского пограничного ветеринарного контрольного пункта соответствующих документов и информирование должностного лица Холмского таможенного поста о возможности пропуска судна, товаров, перемещаемых на судне и используемых в качестве судовых припасов, и личных вещей членов экипажа судна через государственную границу Российской Федерации или о целесообразности проведения осмотра (досмотра) судна и указанных товаров;

4) действия по таможенному контролю в отношении судна, а также товаров, перемещаемых на судне и используемых в качестве судовых припасов, и личных вещей членов экипажа судна:

проверка достоверности заявленных Холмскому таможенному посту сведений, содержащихся в документах, и осуществление таможенного контроля в отношении судна и товаров в соответствии с таможенным законодательством;

проверка средств таможенной идентификации (пломб, печатей и т.п.), наложенных при прибытии судна, и при необходимости их снятие;

проверка наличия на судне судового снаряжения, судовых припасов и судовых запасных частей, заявленных при прибытии судна и использованных во время стоянки судна в порту, и их соответствия записям в декларации о судовых припасах, журналах материального учета и других судовых документах;

проверка соответствия фактического количества погруженных судовых запасных частей, судовых припасов и судового снаряжения, заявленных в декларации о судовых припасах, журналах материального учета и других судовых документах;

5) действия по пограничному контролю судна и членов экипажа судна:
опрос капитана судна;

проверка записи в судовом журнале о досмотре судна экипажем (только на судах под Государственным флагом Российской Федерации);

проверка документов, принятие решения о пропуске членов экипажа судна через государственную границу Российской Федерации;

6) совместный осмотр (досмотр) помещений судна, также товаров, перемещаемых на судне и используемых в качестве судовых припасов, и личных вещей членов экипажа судна должностными лицами заинтересованных государственных контрольных органов;

7) принятие решения должностными лицами государственных контрольных органов о пропуске судна, товаров, перемещаемых на судне и используемых в качестве судовых припасов, и личных вещей членов экипажа

судна через государственную границу Российской Федерации;

8) информирование капитана судна (судовладельца или уполномоченного им лица) должностными лицами ппк «Холмск» и Холмского таможенного поста о принятом решении в отношении судна, членов экипажа судна, товаров, перемещаемых на судне и используемых в качестве судовых припасов, и личных вещей членов экипажа судна;

9) передача капитану судна (судовладельцу или уполномоченному им лицу) документов, оформленных в соответствии с таможенным законодательством Евразийского экономического союза и законодательством Российской Федерации.

27. В случае если при осуществлении государственного контроля на борту судна установлено несоблюдение капитаном судна (судовладельцем или уполномоченным им лицом) требований нормативных правовых актов Российской Федерации, регулирующих вопросы осуществления государственного контроля в пункте пропуска, вследствие которого завершение государственного контроля лиц, транспортных средств и товаров невозможно, работа должностных лиц государственных контрольных органов прекращается, о чем информируется администрация порта (капитан порта), составляется акт в 2 экземплярах (Приложение № 6). Первый экземпляр хранится на ппк «Холмск», второй экземпляр акта остается у капитана судна (уполномоченного судовладельцем лица).

После устранения причин, препятствующих работе должностных лиц государственных контрольных органов на судне, капитан судна (судовладелец или уполномоченное им лицо) повторно подает заявку на убытие судна в администрацию порта в соответствии с пп.8 п. 17 настоящей Технологии.

Допускается не более одного переноса работы должностных лиц государственных контрольных органов на одном судне за одни сутки.

В случае фактического превышения времени государственного контроля судна, не являющегося рыбопромысловым, комиссией составляется акт с указанием конкретных причин задержки (приложения № 5). Акт составляется в 2 экземплярах: первый экземпляр хранится у должностных лиц государственного органа, превысивших время осуществления государственного контроля (копия у ппк «Холмск»), второй экземпляр акта остается у капитана судна (уполномоченного судовладельцем лица).

При невозможности убытия прошедшего государственный контроль судна от места осуществления государственного контроля в течение 2 часов в летнее время, а в условиях зимней навигации и сложной ледовой обстановки в течение 6 часов (кроме судов, включенных в состав каравана) должностными лицами государственных контрольных органов принимается решение об аннулировании ранее принятых решений о пропуске судна, членов экипажа судна, пассажиров, товаров, перемещаемых на судне и используемых в качестве судовых припасов, личных вещей членов экипажа судна через государственную границу Российской Федерации, о чем информируется администрация порта (капитан порта).

После устранения причин, препятствующих убытию судна

за пределы территории Российской Федерации, капитан судна (судовладелец или уполномоченное им лицо) повторно подает заявку на убытие судна в администрацию порта (капитану порта).

IV. Особенности осуществления государственными контрольными органами основных контрольных действий при государственном контроле отдельных категорий лиц, транспортных средств, грузов, товаров и животных

28. Основные контрольные действия при государственном контроле судов рыбопромыслового флота, а также уловов водных биологических ресурсов и произведенной из них рыбной и иной продукции осуществляются в последовательности, установленной настоящей Технологической схемой, и в соответствии с Постановлением Правительства Российской Федерации от 19 марта 2008 г. № 184 «О порядке оформления судов рыбопромыслового флота, уловов водных биологических ресурсов и продуктов их переработки и государственного контроля в морских портах в Российской Федерации» и Постановлением Правительства РФ от 05.03.2013 № 184 «О порядке доставки уловов водных биологических ресурсов, добытых (выловленных) при осуществлении промышленного рыболовства во внутренних морских водах Российской Федерации, в территориальном море Российской Федерации, на континентальном шельфе Российской Федерации, в исключительной экономической зоне Российской Федерации, и произведенной из них рыбной и иной продукции в морские порты Российской Федерации, а также в иные места доставки»).

Предварительная заявка на прибытие (убытие) судна рыбопромыслового флота подается по форме, утвержденной Приказом Федерального агентства по рыболовству от 7 июля 2008 г. № 18 «Об утверждении формы заявки на заход (выход) судов рыбопромыслового флота в/из/ морские порты в Российской Федерации» (зарегистрирован Минюстом России 18 июля 2008 г., регистрационный № 12011) (приложение № 2).

В случае фактического превышения времени ожидания, оформления и государственного контроля судна, являющегося рыбопромысловым, комиссией составляется акт с указанием конкретных причин задержки (приложение № 4).

Акт составляется в 2 экземплярах. Второй экземпляр акта остается у капитана судна (уполномоченного судовладельцем лица).

29. Основные контрольные действия при государственном контроле круизных судов, паромов, имеющих разрешения на пассажирские перевозки, и следующих на них пассажиров осуществляются в последовательности, установленной настоящей технологической схемой.

Капитан судна (судовладелец или уполномоченное им лицо) за 72 часа до прибытия судна в российский порт или с выходом из последнего порта передает в пограничный орган списки пассажиров, прибывающих в туристических целях, и групповую туристическую программу.

30. Основные контрольные действия при государственном контроле наливных судов, членов экипажа наливных судов (кроме наливных судов,

осуществляющих стоянку у выносного причального устройства, и членов экипажа таких судов), а также перемещаемых на них товаров (кроме экспортных наливных грузов) осуществляются в последовательности, установленной настоящей Технологической схемой.

31. Контрольные действия по осмотру (досмотру) судов, работающих на международных линиях и осуществляющих не менее одного ежедневного судозахода в морской порт Российской Федерации, а также товаров, перемещаемых на них и используемых в качестве судовых припасов, и личных вещей членов экипажа таких судов осуществляются в случаях смены экипажа судна и (или) пополнения судовых припасов.

32. Основные контрольные действия при государственном контроле судов, перевозящих автотранспортные средства, осуществляются в последовательности, установленной настоящей Технологической схемой.

При этом совместный осмотр автотранспортных средств, перевозимых на судах производится, исходя из имеющихся условий, по решению начальника ппк «Холмск» и начальника Холмского таможенного поста:

- на борту судна (при наличии возможности открытия дверей, багажника, капота автотранспортных средств и отсутствия иных препятствий для осмотра);
- в месте выгрузки автотранспортных средств в районе причала № 6 Южной гавани пункта пропуска (при невозможности осуществления осмотра на судне).

При необходимости проведения совместного досмотра перевозимых на судах автотранспортных средств, досмотр проводится на складе временного хранения.

33. Государственный контроль судна для перевозки навалочных грузов¹, осуществляющего стоянку у причала в пределах территории морского терминала, членов экипажа такого судна, а также перемещаемых на нем грузов и товаров при прибытии в Российскую Федерацию и при убытии из Российской Федерации осуществляется в ходе одного подъема должностных лиц государственных контрольных органов на борт судна при следующих условиях:

суда для перевозки навалочных грузов и перемещаемые на них грузы и товары в соответствии с технологической схемой организации пропуска через государственную границу Российской Федерации лиц, транспортных средств, грузов, товаров и животных² отнесены к типам судов и перечню перемещаемых на них грузов, товаров, в отношении которых должностными лицами государственных контрольных органов принимаются решения о разрешении действий, предусмотренных пунктом 8.1 настоящей Технологической схемы, определены в Приложении № 3;

судовладельцем или уполномоченным им лицом в подразделение пограничного органа с использованием электронных средств обработки и

¹ Пункт 9 технического регламента о безопасности объектов внутреннего водного транспорта, утверждённого постановлением Правительства Российской Федерации от 12 августа 2010г. №623.

² Пункт 15 Правил осуществления контроля при пропуске лиц, транспортных средств, грузов, товаров и животных через государственную границу Российской Федерации, утвержденных постановлением Правительства Российской Федерации от 20 ноября 2008г. №872.

передачи данных предоставлена судовая роль членов экипажа судна не позднее чем за 24 часа до его прибытия;

на борту судна отсутствуют лица без правовых оснований для пропуска через государственную границу Российской Федерации, иностранные граждане и лица без гражданства, которым в соответствии с законодательством Российской Федерации не разрешён въезд в Российскую Федерацию¹, а также лица, в отношении которых принято решение о запрете выезда из Российской Федерации;

на борту судна отсутствуют грузы и товары, запрещенные к ввозу в Российскую Федерацию и вывозу из Российской Федерации;

сход на берег членов экипажа судна на весь период стоянки у пирса запрещен, за исключением случаев, установленных частью третьей статьи 24 Закона Российской Федерации от 1 апреля 1993г. №4730-1 «О Государственные границы Российской Федерации»;

на территории морского терминала (участка пункта пропуска) созданы условия для соблюдения физическими и юридическими лицами правил режима в пункте пропуска² и его инфраструктура обеспечивает возможность автоматизированной погрузки грузов на суда в срок не более 48 часов;

получено разрешение должностных лиц пограничных, таможенных, а при необходимости и других государственных контрольных органов на погрузку груза после прибытия судна до начала осуществления государственного контроля.

34. Государственный контроль судна для перевозки навалочных грузов, осуществляющего стоянку у причала в пределах территории морского терминала, членов экипажа такого судна, а также перемещаемых на нем грузов и товаров при убытии в Российскую Федерацию и при убытии из Российской Федерации в ходе одного подъема не осуществляется в следующих случаях:

несоблюдение условий, изложенных в пункте 33 настоящей ТСОП;

общее время стоянки судна в пункте пропуска превышает 48 часов;

выявление фактов нарушения членов экипажа судна во время несения вахты организации порядка посещения судна в период его пребывания в пункте пропуска;

выявление фактов нарушения членами экипажа судна правил режима государственной границы Российской Федерации³, режима в пункте пропуска;

смена членов экипажа судна.

¹ Статья 26,27 Федерального закона от 15 августа 1996 г. №114-ФЗ «О порядке выезда из Российской Федерации и въезда в Российскую Федерацию».

² Статья 22 Закона Российской Федерации от 1 апреля 1993г. №4730-1 «О Государственной границе Российской Федерации». Пункт 5 Правил режима в пунктах пропуска через Государственную границу Российской Федерации, утвержденных приказом Минтранса России от 31 марта 2022 г. №107 (зарегистрирован Минюстом России 12 апреля 2022г., регистрационный №68173).

³ Статья 7 Закона Российской Федерации от 1 апреля 1993г. №4730-1 «О Государственные границы Российской Федерации».

О принятом решении об отказе от осуществления государственного контроля в ходе одного подъема должностные лица подразделений государственных контрольных органов информируют администрацию морского порта (капитана порта), субъекта транспортной инфраструктуры, осуществляющего хозяйственную и иную деятельность¹ на участке пункта пропуска, на котором осуществляет стоянку судно для перевозки навалочных грузов.

Дальнейшие действия по организации государственного контроля судна для перевозки навалочных грузов, членов экипажа судна, а также перемещаемых на нем грузов и товаров, убывающих с территории Российской Федерации, осуществляются в последовательности, предусмотренной пунктом 26. настоящей ТСОП.

¹ Распоряжение Правительства Российской Федерации от 24 июня 2008г. №907-р.

З А Я В К А

ПРИХОД (из) _____

ОТХОД (в) _____

1. Название судна на русском и английском языках:
2. Позывной сигнал судна:
3. Государственная принадлежность (флаг, порт приписки) судна:
4. Номер судна подвижной морской службы:
5. Наименование и ИМО номер судовладельца и оператора судна:
6. Основные характеристики судна (Тип судна, год постройки, валовая вместимость, дедвейт, длина наибольшая, Ширина наибольшая, осадка носом и кормой):
7. Тип и количество груза:
8. Информация о балласте (количество и район приема балласта):
9. Для танкера при следовании под погрузку - количество балласта, наименование предыдущего перевезенного груза:
10. Наличие (количество и тип) опасных грузов:
11. Количество пассажиров на борту:
12. Количество членов экипажа судна и их гражданство:
13. Планируемое дата, время и место оформления:
14. Ожидаемые дата и время захода в морской порт:
15. Планируемые операции в морском порту:
16. Тип и количество выгружаемого и загружаемого груза в морском порту захода:
17. Необходимое количество требуемого пополнения судовых запасов и их наименование:
18. Необходимое количество требующих сдачи отходов и их наименование:
19. Планируемая смена членов экипажа судна:
20. Наличие действительного Международного свидетельства об охране судна или Временного международного свидетельства об охране судна:
21. Сведения об уровне охраны или уровне безопасности судна в соответствии с Международным кодексом по охране судов и портовых средств:
22. Наименование последнего порта выхода судна:
23. Наименование следующего порта захода судна:
24. Ожидаемые дата и время выхода судна из морского порта:
25. Требуемое обеспечение безопасного плавания и стоянки судна в морском порту (буксиры, лоцман и т.п.):
26. Информация о санитарно-эпидемиологической обстановке на борту судна:
27. Информация о неисправности судовых грузовых устройств (механизмов) при наличии, а также о любых серьезных несоответствиях судна международным требованиям в области охраны человеческой жизни на море, безопасности мореплавания, защиты морской среды от загрязнения с судов, транспортной безопасности:
28. Информация о получателе (получателях) нефти и/или нефтепродуктов.
29. Приложение: судовая роль.

**Проведение комиссии ГКО в соответствии с п.п.8.1.,8.2. Приказа Минтранса №247
в редакции Приказа Минтранса РФ от 03.11.2010 г. №239 (требуется, не требуется)**

Наименование агентирующей фирмы _____ Агент _____ / _____ /
Дата и время подачи заявки _____ МП
Представитель пункта пропуска «Морской порт Холмск» _____ /
Дата и время приема заявки _____

**ЗАЯВКА НА ЗАХОД (ВЫХОД) СУДНА РЫБОПРОМЫСЛОВОВОГО ФЛОТА В /ИЗ/
МОРСКОЙ ПОРТ В РОССИЙСКОЙ ФЕДЕРАЦИИ**

Морской порт _____

I. Сведения о судне			
1. Название судна	Бортовой номер	Номер ИМО	
2. Тип судна	Порт регистрации	Год постройки	
3. Район ГМССБ	Позывной		
4. Главные размеры: Длина	м	Ширина	м
Осадка наибольшая	м	Валовая вместимость	
5. Количество балласта на борту	а) чистого		б) грязного
6. Судовые запасы: топливо-	тонн, масло-	тонн, питьевая вода-	тонн
7. Судовладелец (фрахтователь)	Номер ИМО		
8. Агент (наименование, контактный телефон)			
9. Капитан судна (Ф.И.О.)			
10.Количество членов экипажа/пассажиров / Количество больных/с подозрением на инфекционное заболевание			
11. Местоположение судна на момент подачи заявки (порт, страна, широта, долгота)			
12. Маршрут следования судна за 21 день до прихода в порт			Последний порт захода
13. Ожидаемая дата и время захода/выхода судна			
14. Цель захода(выхода) судна: (выгрузка(погрузка) груза, оформление экспорта, отстой, ремонт, транзит и т.п., район промысла, порт назначения)			
15. Режим оформления судна: (каботаж, без захода в инпорты, с заходом в инпорты)			
16. Дата и номер аттестации судна ветеринарной службой			
17. Дата и номер выдачи судового санитарного свидетельства			
18. Дата и номер выдачи свидетельства о прохождении судном санитарного контроля/ освобождения судна от санитарного контроля			
19. Дата и номер выдачи разрешения на неоднократное пересечение государственной границы Российской Федерации (при наличии)			
20. Обеспечение судна навигационными пособиями и информацией на предстоящий переход (номер последнего ИМ ГУНиО, ГС флота, имеющихся на борту)			
II. СВЕДЕНИЯ О ГРУЗЕ			
21. Отправитель/получатель груза: порт (страна) выгрузки, наименование: количество (тонн): упаковка			
22. Классификация груза: (наименование, количество, упаковка, район промысла)			
III. Судовые документы			
	Выдачи	Дата	Окончания
Свидетельство о праве собственности			
Свидетельство о праве плавания под Государственным флагом			
Классификационное свидетельство			
Свидетельство о годности к плаванию			
Свидетельство о безопасности судна по оборудованию и снабжению			
Лицензия судовой р/станции			

Судовладелец (уполномоченное им лицо)

_____ (наименование, почтовый адрес, ИНН, телефон)

«__» _____ 20__ г.

Типы судов и перечень перемещаемых на них грузов, товаров, в отношении которых должностными лицами государственных контрольных органов принимаются решения о разрешении действий, предусмотренных п.п. 8.1, 8.2 настоящей Технологической схемы

№	Тип судна	Краткая характеристика	Перечень перемещаемых грузов
1.	Танкер	Судно, предназначенное для перевозки грузов наливом (нефть, нефтепродукты и т.д.)	Нефтепродукты
2.	Контейнеровоз	Судно, предназначенное для перевозки грузов в контейнерах международного образца.	Контейнера
3.	Универсальное сухогрузное судно	Судно, предназначенное для перевозки генеральных грузов в упаковке, а также негабаритных и тяжеловесных грузов.	Генеральные грузы
4.	Рыбопромысловое судно	Судно, предназначенное для ведения рыбного промысла и транспортировки рыбы и морепродуктов.	Рыба и морепродукты
5.	Грузовое судно	Судно, не являющееся пассажирским (сухогрузное, наливное, транспортный рефрижератор, буксир, толкач, транспортно-буксирное судно, спасательного назначения и другие непассажирские суда)	Вся номенклатура грузов
6.	Пассажирское судно	Судно предназначенное для перевозки пассажиров.	
7.	Грузо-пассажирское судно	Судно предназначенное для перевозки как пассажиров так и грузов.	Автомоботехника, и прочие грузы.

Акт
о превышении времени (ожидания) оформления и государственного контроля
судна и продукции морского промысла

Настоящий акт составлен в том, что « ___ » _____ 20__ года
при оформлении _____
тип судна и его название, откуда прибыло (куда убывает)
сотрудниками _____
наименование государственного контрольного органа, должность, Ф.И.О. старшего наряда

было зафиксировано превышение времени оформления (ожидания) и
государственного контроля на ___ ч. ___ мин.

Время начала оформления (ожидания) и государственного контроля _____ ч.
_____ мин.
Время окончания оформления (ожидания) и государственного контроля _____ ч.
_____ мин.

Причины задержки: _____

Должность лица
государственного контрольного
органа, зафиксировавшего
превышение времени

подпись

Фамилия, инициалы

Должность, звание старшего
пограничного наряда

подпись

Фамилия, инициалы

Должность представителя
Перевозчика (капитана)

подпись

Фамилия, инициалы

Акт
о превышении времени (ожидания) оформления и государственного контроля судна, не являющегося рыбопромысловым

Настоящий акт составлен в том, что « ___ » _____ 20 ___ года при оформлении _____ тип судна и его название, откуда прибыло (куда убывает) сотрудниками _____ наименование государственного контрольного органа,

_____ должность Ф.И.О. старшего наряда

было превышено время оформления (ожидания) и государственного контроля на ___ ч. ___ мин.

Время начала оформления (ожидания) и государственного контроля ___ ч. ___ мин.
Время окончания оформления (ожидания) и государственного контроля ___ ч. ___ мин.

Причины задержки: _____

Должность лица государственного контрольного органа, зафиксировавшего превышение времени

подпись

Фамилия, инициалы

Должность, звание старшего пограничного наряда

подпись

Фамилия, инициалы

Должность представителя Перевозчика (капитана)

подпись

Фамилия, инициалы

Утверждаю
 Начальник ппк «Холмск»
 Службы в г. Невельске
 ПУ ФСБ России
 по Сахалинской области

Акт
 о прекращении осуществления пограничного контроля

Настоящий акт составлен в том, что «___» _____ 20__ года
 в отношении судна _____

(тип судна и его название, откуда прибыло (куда убывает))

пограничный контроль был прекращён.

Время начала осуществления пограничного контроля ____ ч. ____ мин.

Время прекращения осуществления пограничного контроля ____ ч. ____ мин.

Причины прекращения: _____

 Сотрудник ппк «Холмск»

 (подпись)

 (инициалы, фамилия)

 Сотрудник ппк «Холмск»

 (подпись)

 (инициалы, фамилия)

 (капитан судна, судовладелец, либо
 уполномоченное им лицо)

 (подпись)

 (инициалы, фамилия)

 (должность сотрудника ГКО)

 (подпись)

 (инициалы, фамилия)

 (должность сотрудника ГКО)

 (подпись)

 (инициалы, фамилия)

 (должностное лицо порта Холмск)

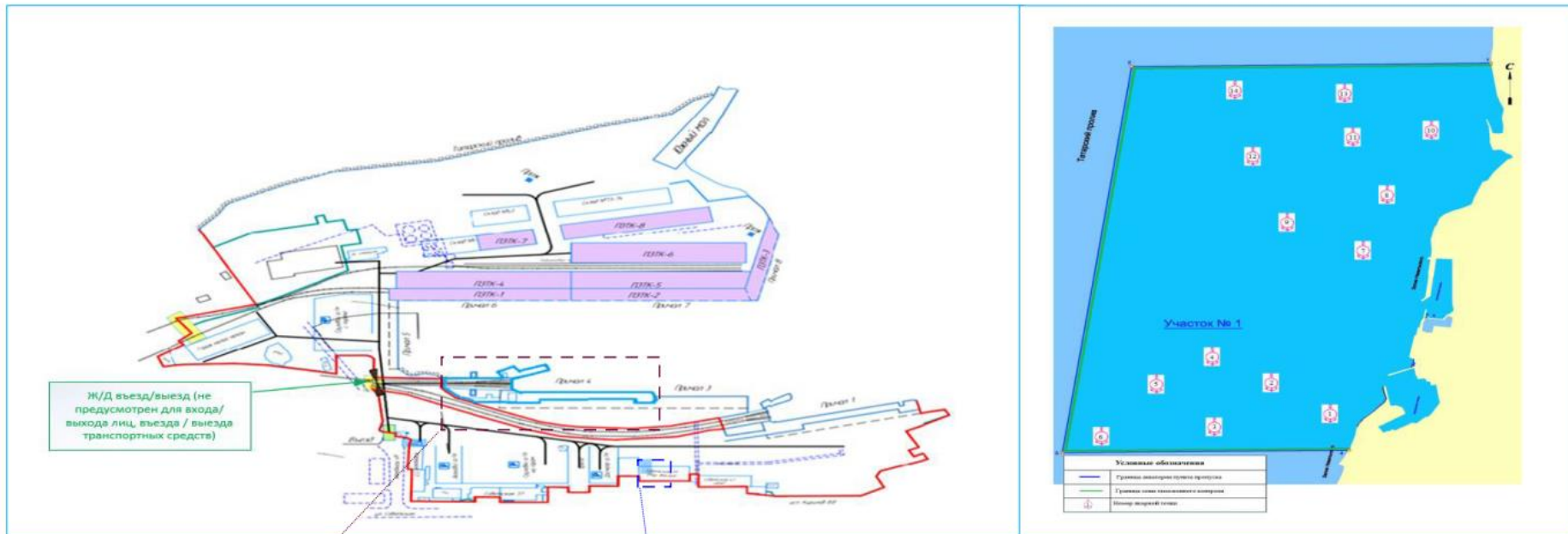
 (подпись)

 (инициалы, фамилия)

Графическая схема

морского грузопассажирского постоянного многостороннего пункта пропуска через государственную границу Российской Федерации «Холмск» (ж/ная гавань).

Территория (акватория) пункта пропуска

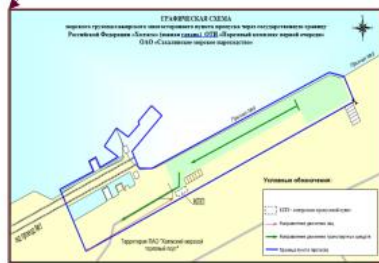


Ж/Д въезд/выезд (не предусмотрен для входа/ выезда лиц, въезда / выезда транспортных средств)

Помещения, в которых непосредственно осуществляется пограничный, таможенный и иные виды контроля

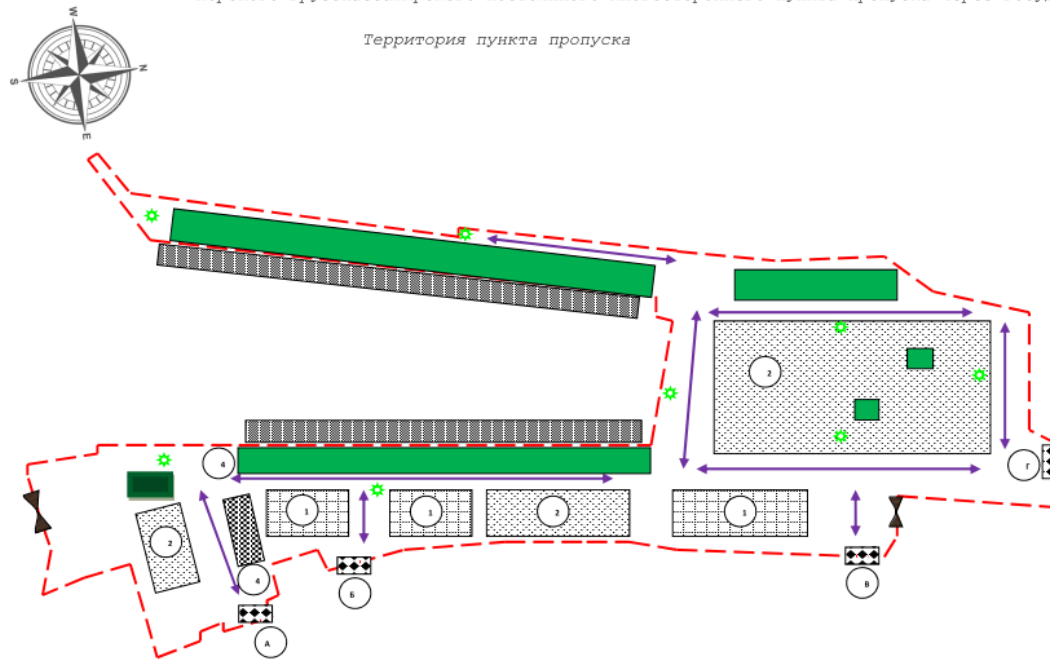
УСЛОВНЫЕ ОБОЗНАЧЕНИЯ:

- - Граница пункта пропуска
- Причалы № 1,3,4,6,7,8 - Места стоянки транспортных средств заграничного следования
- - Места прохода ФЛ
- - Места проезда ТС
- - Места проезда ЖД вагонов
- - Территория ПЗТК
- - Маршрут движения ТС и ФЛ
- - Маршрут движения ЖД вагонов



Графическая схема

морского грузопассажирского постоянного многостороннего пункта пропуска через государственную границу Российской Федерации «Холмск» (северная гавань).



Условные обозначения:

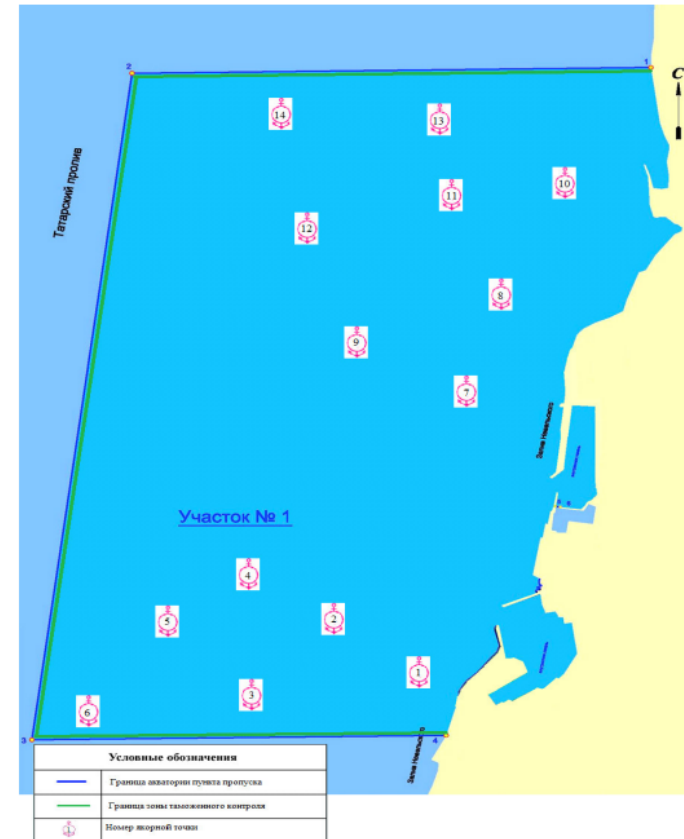
- Граница территории пункта пропуска.
- Граница зоны таможенного контроля.
- Места стоянки транспортных средств заграничного следования.
- Помещение представителей подразделений государственных контрольных органов.

КПП (контрольно пропускной пункт):

- A - Южное
- B - Центральное
- V - Северное
- Г - ЖД ворота
- Технологический проезд на смежную территорию.

- 1 - Крытые склады.
- 2 - Площади открытого хранения.
- 4 - Стоянка для служебного транспорта.
- ↔ - Направление движения лиц и транспортных средств.

Акватория пункта пропуска



Условные обозначения	
	Граница акватории пункта пропуска
	Граница зоны таможенного контроля
	Номер жерновой точки